

# 2009 年宿迁市水资源公报

宿 迁 市 水 务 局

江苏省水文水资源勘测局宿迁分局

## 一、概述

宿迁市位于江苏省西北部，南与淮安市毗连，东与连云港市接壤，北与徐州市相连，西与安徽省交界；下辖泗洪、泗阳、沭阳三个县和宿城区、宿豫区。宿迁市地处淮河、沂沭泗流域中下游，南临洪泽湖，北接骆马湖，承接上游 21 万 km<sup>2</sup> 面积的来水，素有“洪水走廊”之称。

宿迁市境内有两大水系，即淮河水系和沂沭泗水系。全市总面积 8555.0km<sup>2</sup>。其中淮河水系面积 4225.6km<sup>2</sup>，沂沭泗水系面积 4329.4km<sup>2</sup>；洪泽湖水面面积 839.6km<sup>2</sup>，骆马湖水面面积 222.0km<sup>2</sup>。

2009 年全市耕地面积 4378.6 km<sup>2</sup>（656.8 万亩），其中水田 2252.2km<sup>2</sup>（337.8 万亩），旱地 2126.4km<sup>2</sup>（319.0 万亩）。有效灌溉面积 410.27 万亩，其中水田 337.8 万亩，旱地（水浇地、菜田）72.47 万亩。

2009 年全市总人口 546.6 万人，人口密度 639.0 人/km<sup>2</sup>。其中农业人口 311.32 万人，非农业人口 235.28 万人。

2009 年全市地区生产总值 826.85 亿元；工农业生产总值 464.64 亿元，其中工业生产总值 305.02 亿元；农林牧渔业生产总值 159.62 亿元。

2009 年全市平均降水量 750.6mm，折合降水总量 64.22 亿 m<sup>3</sup>，比多年平均偏小 18.0%，属于平水偏枯年。全市当年水资源总量 16.730 亿 m<sup>3</sup>，其中地表水资源量 8.729 亿 m<sup>3</sup>，地下水资源量 8.901 亿 m<sup>3</sup>，重复计算量 0.901 亿 m<sup>3</sup>。全市总供水量 31.236 亿 m<sup>3</sup>，全市总用水量 31.236 亿 m<sup>3</sup>。全市总耗水量 21.686 亿 m<sup>3</sup>，占总用水量的 69.4%（即耗水率）。河湖水质总体状况较好。2009 年全市人均综合用水指标为 571.5m<sup>3</sup>；单位地区生产总值用水量 328.8m<sup>3</sup>；单位工业（不含火电）增加值用水量为 58m<sup>3</sup>/万

元；农田灌溉亩均用水量为 522.0m<sup>3</sup>；城镇人均生活用水量为 151.0L/人·d；农村人均生活用水量为 94.2L/人·d。

## 二、水资源量

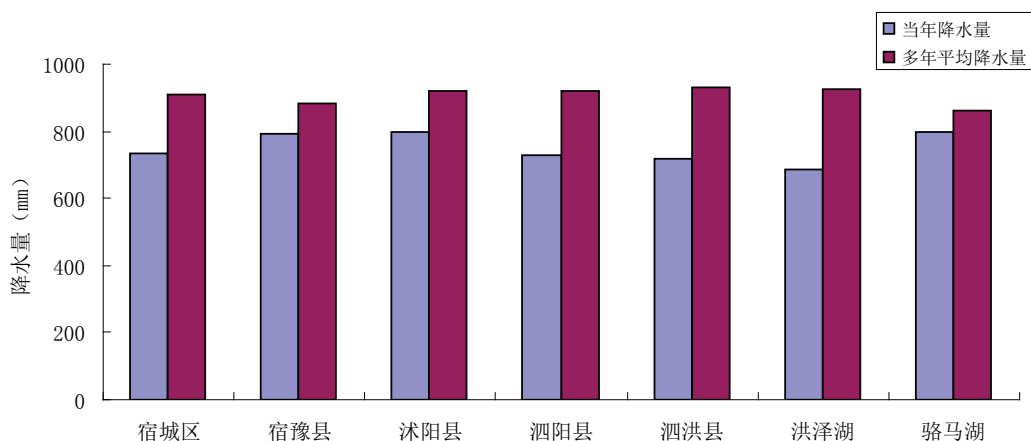
### (一) 降水量

2009 年全市平均降水量 750.6mm，折合降水总量 64.22 亿 m<sup>3</sup>，比多年平均偏小 18.0%，比上年偏小 30.1%，在 1956~2009 年降水量系列中居第 42 位，属于平水偏枯年。

**2009 年宿迁市行政分区年降雨量表**

行政分区	计算面积 (km <sup>2</sup> )	当年降水量		上年降水量		多年平均降雨量		与上年比较 ±%	与多年平均比较(±%)	汛期雨量	
		mm	亿 m <sup>3</sup>	mm	亿 m <sup>3</sup>	mm	亿 m <sup>3</sup>			mm	占年雨量 (%)
宿城区	850	733.1	6.23	1075.3	9.14	911.5	7.75	-31.8	-19.6	577.3	78.7
宿豫区	987	793.2	7.83	1115.2	11.01	884.1	8.73	-28.9	-10.3	641.4	80.9
沭阳县	2298	800	18.38	1022.7	23.50	917.7	21.09	-21.8	-12.8	639.6	79.9
泗阳县	1221.4	730.3	8.92	1129.6	13.80	920.5	11.24	-35.3	-20.7	563.2	77.1
泗洪县	2137	717.5	15.33	1081.9	23.12	928.4	19.84	-33.7	-22.7	509.6	71.0
洪泽湖水面	839.6	684.7	5.75	1076.4	9.04	923.4	7.75	-36.4	-25.9	473.0	69.1
骆马湖水面	222	798.3	1.77	998.9	2.22	861.8	1.91	-20.1	-7.4	646.7	81.0
合计	8555	750.6	64.22	1073.3	91.83	915.4	78.31	-30.1	-18.0	574.1	76.5

**2009 年行政分区降水量与多年平均比较**



全年降水量空间分布较不均匀，实测年降水量最大为来龙庵 917.2mm，最小为临淮头 592.7mm。前者是后者的 1.55 倍。

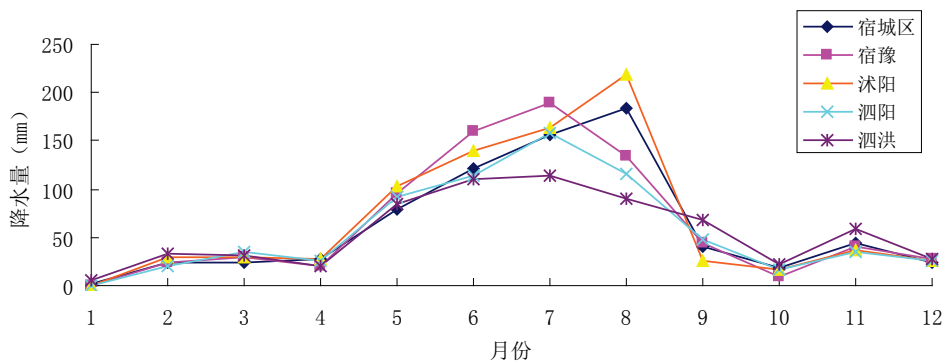
降水量年内分配也不均匀，主要集中在 5-8 四个月，最大四个月降水量占全年降水量的比值一般在 51.5%—60.1%之间，平均为 56.3%。

**2009 年宿迁市代表站月降雨量有关情况统计表**

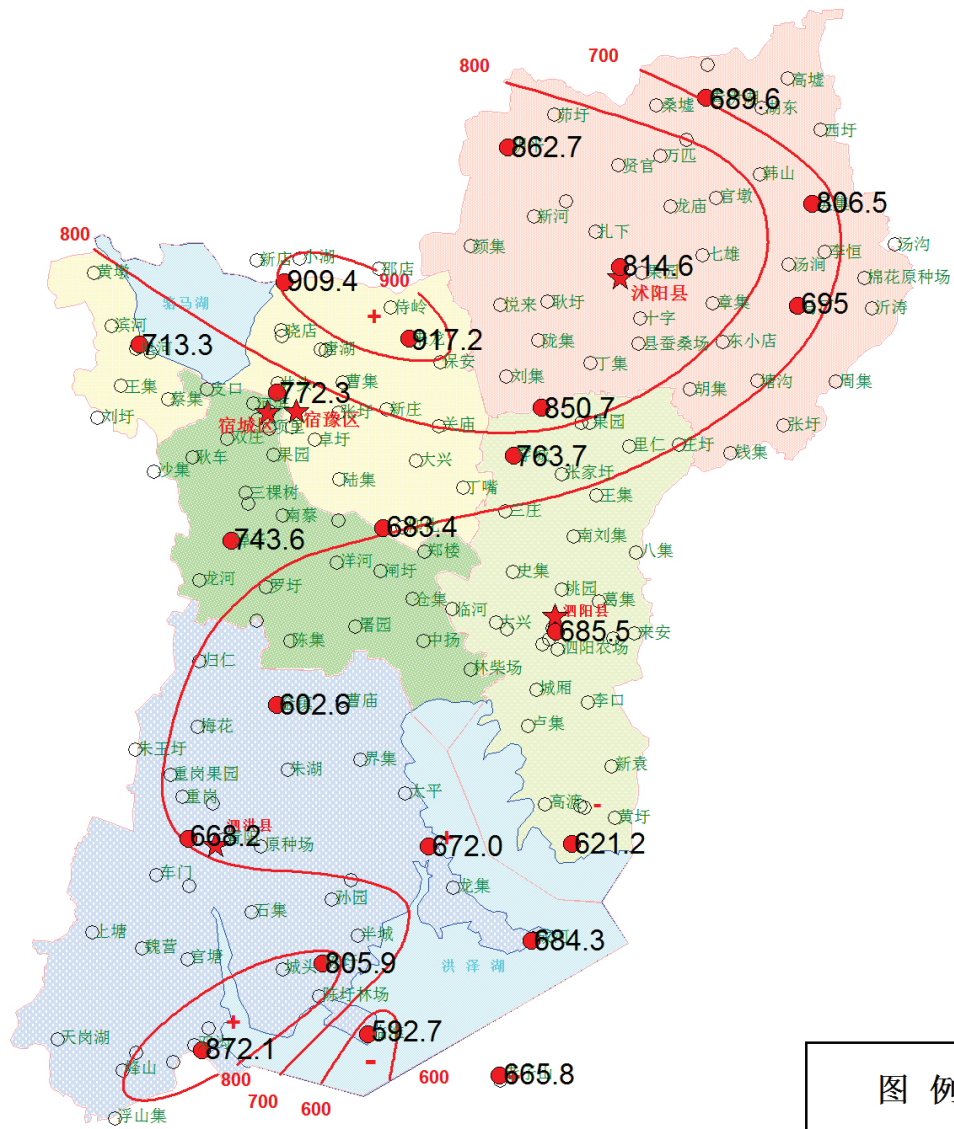
县名 (站名)	各月降水量												年降雨量	连续最大四个月雨量	占年雨量比例 (%)
	1	2	3	4	5	6	7	8	9	10	11	12			
宿城区 (埝子)	1.5	23.9	24.4	27.5	78.2	121.6	155.5	183.5	41.3	18.9	43.2	24.1	743.6	382.8	51.5
宿豫区 (宿迁闸)	0.3	23.2	28.9	20	95.5	159.1	189.8	133.5	44.3	8.5	41	28.2	772.3	464.4	60.1
沭阳县 (沭阳)	0.4	29.1	29.8	28.4	102.8	140	162.7	218	25.5	16.4	36.1	25.4	814.6	433.9	53.3
泗阳县 (泗阳闸)	0.4	20.4	34.3	25.3	91.4	113.5	157.4	116.7	47.8	17.2	35.3	25.8	685.5	387.6	56.5
泗洪县 (泗洪)	4.9	33.7	30.8	21.1	84	111.1	113.8	90.9	68.7	22.8	58.6	27.8	668.2	399.8	59.8

单位：mm

**2009 年各代表站月降水量比较**



# 宿迁市2009年降雨量等值线图



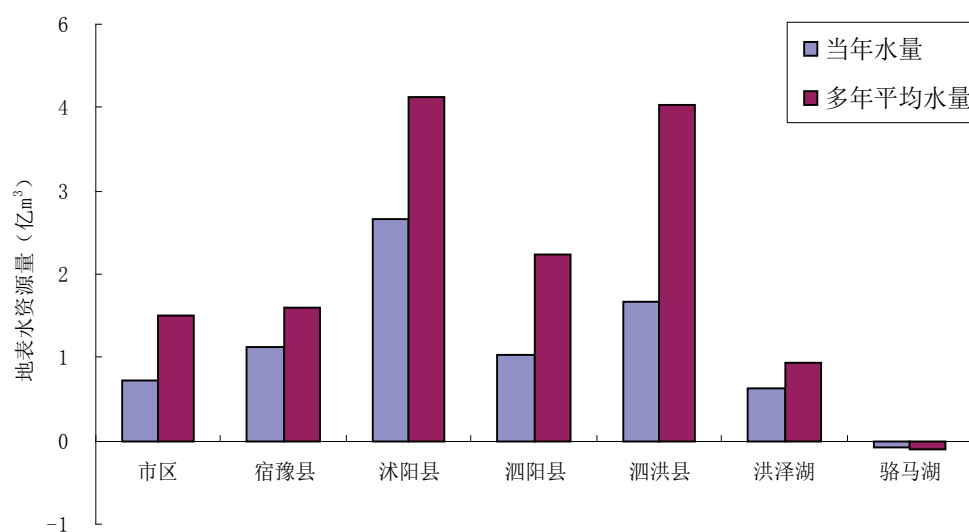
## (二) 地表水资源量

2009 年全市地表水资源量 8.729 亿 m<sup>3</sup>，相当于年径流量 102.0mm，比多年平均地表水资源量 16.087 亿 m<sup>3</sup> 偏小 45.7%。其中淮河水系 3.745 亿 m<sup>3</sup>，沂沭泗水系 4.984 亿 m<sup>3</sup>。

**2009 年宿迁市行政分区地表水资源量表**

行政分区	计算面积 (km <sup>2</sup> )	当年地表水资源量		多年平均地表水资源量		与多年平均 比较 (±%)
		亿m <sup>3</sup>	mm	亿m <sup>3</sup>	mm	
宿城区	850	0.818	96.2	1.694	199.2	-51.7
宿豫区	987	1.271	128.7	1.791	181.5	-29.1
沭阳县	2298	2.987	130.0	4.642	202.0	-35.6
泗阳县	1221.4	1.160	95.0	2.504	205.0	-53.7
泗洪县	2137	1.881	88.0	4.531	212.0	-58.5
洪泽湖水面	839.6	0.704	83.8	1.050	125.1	-33.0
骆马湖水面	222	-0.091	-41.0	-0.125	-56.5	27.4
<b>合 计</b>	<b>8555</b>	<b>8.729</b>	<b>102.0</b>	<b>16.087</b>	<b>188.0</b>	<b>-45.7</b>

**2009 年地表水资源量与多年平均比较**



### （三）地下水资源量

2009 年全市地下水资源量 8.901 亿 m<sup>3</sup>，其中淮河水系 3.495 亿 m<sup>3</sup>，沂沭泗水系 5.406 亿 m<sup>3</sup>。依地貌划分，大部分为平原区，其中地下水资源量为 8.830 亿 m<sup>3</sup>，占地下水资源量的 99.2%；山丘区地下水资源量为 0.071 亿 m<sup>3</sup>，仅占 0.8%。

### （四）水资源总量

2009 年全市水资源总量 16.730 亿 m<sup>3</sup>，其中地表水资源量 8.729 亿 m<sup>3</sup>，地下水资源量 8.901 亿 m<sup>3</sup>，重复计算量 0.901 亿 m<sup>3</sup>。

**2009 年行政分区水资源总量表**

水量单位：亿 m<sup>3</sup>

行政分区	计算面积 (km <sup>2</sup> )	年降水量	地表水资源量	地下水资源量	地表水与地下水重复计算量	水资源总量
宿城区	850	6.23	0.818	0.899	0.120	1.596
宿豫区	987	7.83	1.271	1.343	0.134	2.479
沭阳县	2298	18.38	2.987	3.165	0.320	5.833
泗阳县	1221.4	8.92	1.160	1.537	0.119	2.578
泗洪县	2137	15.33	1.881	1.958	0.207	3.632
洪泽湖水面	839.6	5.75	0.704			0.704
骆马湖水面	222	1.77	-0.091			-0.091
<b>合计</b>	<b>8555</b>	<b>64.21</b>	<b>8.729</b>	<b>8.901</b>	<b>0.901</b>	<b>16.730</b>

### （五）入境、出境水量

2009 年全市入境水量为 251.6 亿 m<sup>3</sup>，其中淮河水系入境 169.8 亿 m<sup>3</sup>，沂沭泗水系入境 34.4 亿 m<sup>3</sup>，江、淮水北调入境 47.4 亿 m<sup>3</sup>。全市出境水量为 210.4 亿 m<sup>3</sup>，其中淮河水系出境 169.8 亿 m<sup>3</sup>，沂沭泗水系出境 25.7 亿 m<sup>3</sup>，江、淮水北调出境 14.9 亿 m<sup>3</sup>。

### 三、蓄水动态

#### (一) 湖泊蓄水动态

2009年洪泽湖蓄水量年初为33.57亿 $m^3$ ，年末为34.24亿 $m^3$ ，全年增加蓄水量0.67亿 $m^3$ ；骆马湖蓄水量年初为8.59亿 $m^3$ ，年末为8.80亿 $m^3$ ，全年增加蓄水量0.21亿 $m^3$ 。

#### (二) 地下水动态

2009年宿迁市平原区深层地下水年末比上年末总体上升0.01m，其中泗洪县上升0.36m，沭阳县下降0.24m，泗阳县上升0.67m，宿城区、宿豫区下降0.76m。宿迁市地下水无明显上升区与下降区，全市没有出现深层地下水降落漏斗。

### 四、水资源利用

#### (一) 供水量

2009年全市总供水量31.236亿 $m^3$ ，其中地表水供水量29.769亿 $m^3$ ，占总供水量的95.3%；地下水供水量1.467亿 $m^3$ ，占总供水量的4.7%。

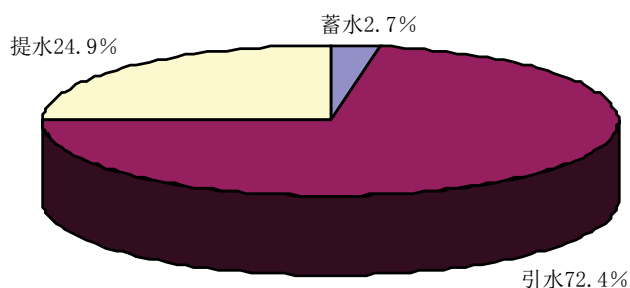
2009年全市地表水供水量中，蓄水工程供水0.802亿 $m^3$ ，引水工程供水21.565亿 $m^3$ ，提水工程供水7.402亿 $m^3$ 。

2009年宿迁市行政分区供水量表

行政分区	地 表 水				地下水			总供水量
	蓄水量	引水量	提水量	小 计	深层	浅层	小计	
宿城区	0	3.884	1.595	5.479	0.043	0.105	0.148	5.627
宿豫区	0	4.263	1.276	5.539	0.092	0.084	0.176	5.715
沭阳县	0	5.819	1.711	7.530	0.141	0.273	0.414	7.944
泗阳县	0	4.210	1.111	5.321	0.109	0.086	0.195	5.516
泗洪县	0.802	3.389	1.709	5.900	0.206	0.328	0.534	6.434
合 计	<b>0.802</b>	<b>21.565</b>	<b>7.402</b>	<b>29.769</b>	<b>0.591</b>	<b>0.876</b>	<b>1.467</b>	<b>31.236</b>



## 地表水供水组成比例



### (二) 用水量

2009 年全市总用水量 31.236 亿  $m^3$ ，其中取用地表水 29.769 亿  $m^3$ ，占总用水量的 95.3%；取用地下水 1.467 亿  $m^3$ ，占总用水量的 4.7%。

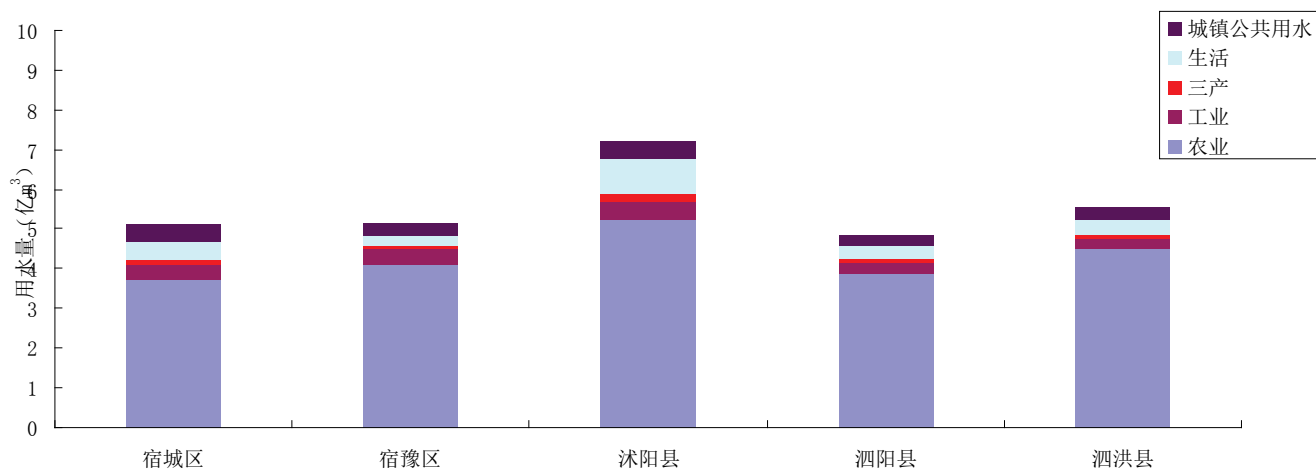
2009 年全市各类用水量中，农田灌溉用水 21.416 亿  $m^3$ ，占全市总用水量的 68.6%；林牧渔业用水 3.365 亿  $m^3$ ，占全市总用水量的 10.8%；工业用水 1.793 亿  $m^3$ （其中火力发电用水 0.024 亿  $m^3$ ），占总用水量的 5.8%；三产用水 0.609 亿  $m^3$ ，占全市总用水量的 1.9%；城镇生活用水（包括公共场所用水和流动人口用水）1.297 亿  $m^3$ ，占总用水量的 4.1%；农村生活用水 1.070 亿  $m^3$ ，占全市总用水量的 3.4%；城镇公共用水 1.687 亿  $m^3$ ，占全市总用水量的 5.4%。

### 2009年宿迁市行政分区用水量表

单位：亿 m<sup>3</sup>

行政分区	农田灌溉用水			林牧渔	工业用水				三产		城镇生活用水		农村生活用水		城镇公共用水		总用水量	
	水田	旱田	合计		一般工业	火力发电	小计	其中地下水	小计	其中地下水	小计	其中地下水	小计	其中地下水	小计	其中地下水	小计	其中地下水
宿城区	3.331	0.367	3.698	0.522	0.408	0.01	0.418	0.046	0.109	0.011	0.347	0.012	0.114	0.074	0.419	0.005	5.627	0.148
宿豫区	3.882	0.237	4.119	0.573	0.372	0.01	0.382	0.044	0.100	0.013	0.131	0.013	0.124	0.097	0.286	0.009	5.715	0.176
沭阳县	4.820	0.406	5.226	0.726	0.454	0	0.454	0.069	0.205	0.033	0.473	0.019	0.427	0.277	0.433	0.016	7.944	0.414
泗阳县	3.571	0.320	3.891	0.662	0.253	0.004	0.257	0.051	0.096	0.015	0.161	0.007	0.193	0.106	0.256	0.016	5.516	0.195
泗洪县	4.131	0.351	4.482	0.882	0.282	0	0.282	0.063	0.099	0.063	0.185	0.185	0.211	0.211	0.293	0.012	6.434	0.534
<b>合计</b>	<b>19.735</b>	<b>1.681</b>	<b>21.416</b>	<b>3.365</b>	<b>1.769</b>	<b>0.024</b>	<b>1.793</b>	<b>0.273</b>	<b>0.609</b>	<b>0.135</b>	<b>1.297</b>	<b>0.236</b>	<b>1.07</b>	<b>0.765</b>	<b>1.687</b>	<b>0.058</b>	<b>31.236</b>	<b>1.467</b>

### 2009年宿迁市行政分区用水量组成



### （三）用水消耗量

2009 年全市总耗水量 21.686 亿  $m^3$ ，占总用水量的 69.4%（即耗水率）。农田灌溉耗水量较大，为 15.017 亿  $m^3$ ，占总耗水量的 69.0%，主要消耗于渠系损失、农田蒸发、渗漏及深层入渗等；工业、城镇生活所消耗的水量较少，工业耗水量 0.715 亿  $m^3$ ，主要用于工业产品的水份消耗和各个生产环节的水份损失等，占总耗水量的 3.3%。

2009 年不同用途用水的耗水量和耗水率表

项 目	农田灌溉		林牧渔	工业	三产	城镇生活	农村生活	城镇公共	全 市
	水 田	旱 田							
用水量 (亿 $m^3$ )	19.735	1.681	3.365	1.793	0.609	1.297	1.07	1.687	31.236
耗水量 (亿 $m^3$ )	13.420	1.597	3.029	0.628	0.122	0.324	0.963	1.603	21.686
耗水率 (%)	68	95	90	35	20	25	90	95	69.4

### 五、用水指标

2009 年全市平均用水指标如下：人均年综合用水指标为 571.5 $m^3$ /人；单位地区生产总值用水量 328.8 $m^3$ /万元；单位工业（不含火电）增加值用水量为 58.0 $m^3$ /万元；农田灌溉亩均用水量为 522.0 $m^3$ ；城镇人均生活用水量为每人每日 151.0L；农村人均生活用水量为每人每日 94.2L。

全省各市用水指标对比表

行政分区	人均用水量 (m <sup>3</sup> )	单位地区总值 用水量 (m <sup>3</sup> /万元)	亩均农田实灌 面积用水量 (m <sup>3</sup> )	单位工业增加值 用水量 (m <sup>3</sup> /万元)
南京	566	103	451	71
无锡	673	84	400	27
徐州	470	171	380	37
常州	638	113	471	31
苏州	878	106	430	20
南通	622	154	368	27
连云港	693	328	521	52
淮安	761	326	547	42
盐城	730	285	435	37
扬州	966	234	580	24
镇江	1092	201	433	38
泰州	876	248	556	22
宿迁	571.5	328.8	522	58
全省	734	207	470	38

## 六、水环境概况

### (一) 污废水排放

2009 年全市废污水排放总量 15287.56 万吨，其中工业废水排放量为 5006.06 万吨，占污废水排放总量的 32.75%；生活污水排放量为 10281.51 万吨，占污废水排放量的 67.25%。废水中化学需氧量（COD）年排放总量为 4.2427 万吨，氨氮（NH<sub>3</sub>-N）年排放总量为 0.4527 万吨。

2009 年宿迁市各县区废污水排放量统计表

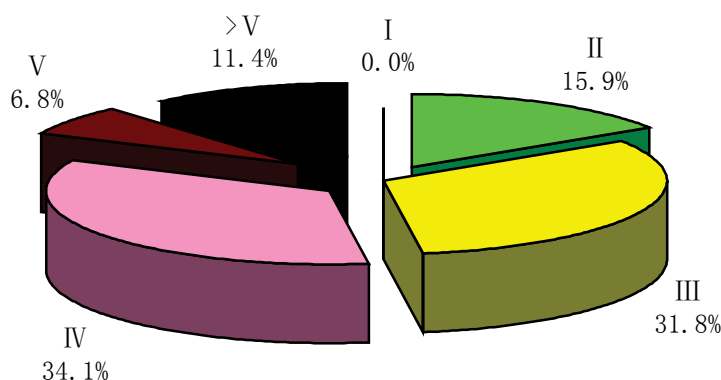
县名	废污水年排放量（万吨/年）			污染物年排放量（吨/年）	
	工业	生活	合计	COD	NH <sub>3</sub> -N
宿城区	1197.89	2775.28	3973.17	12613.83	1085.50
宿豫区	604.79	1273.49	1878.28	4838.92	466.41
沭阳县	571.29	2736.95	3308.24	9974.29	1161.85
泗阳县	1166.04	1853.29	3019.33	7980.01	1005.61
泗洪县	1466.05	1642.5	3108.55	7020.74	807.67
合计	5006.06	10281.51	15287.56	42427.79	4527.04

## (二) 河湖水质状况

### 1、水质总体状况

通过对全市范围内 44 个水质断面的评价，其中 I 类水断面占总监测断面的 0.0%，II 类水占 15.9%，III 类水占 31.8%，IV 类水占 34.1%，V 类和劣于 V 类分别占 6.8%、11.4%，其中超过《地表水环境质量标准》III 类水标准的断面占 52.3%。

不同类别水质断面占总监测断面百分比如下图：



### 2、主要河流水质总体状况

通过对全市 14 条主要河流，31 个地表水河流水质断面，584.2km 控制河长的水质评价，超标断面有 15 个，占总监测断面的 48.4%，劣于 III 类水的河长为 311.4km，占总控制河长的 53.3%。其中枯水期超标断面有 18 个，占总监测断面的 58.1%，劣于 III 类水的河长为 366.2km，占总控制河长的 62.7%；丰水期超标断面有 12 个，占总监测断面的 38.7%，劣于 III 类水的河长为 242.2km，占总控制河长的 41.5%。主要超标项目为氨氮、化学需氧量、高锰酸盐指数、五日生化需氧量、总磷等。

表 2 2009 年宿迁市主要河流水质状况统计表

评价河名	评价河长(km)	全年期分类河长(km)						丰水期分类河长(km)						枯水期分类河长(km)					
		I类	II类	III类	IV类	V类	>V类	I类	II类	III类	IV类	V类	>V类	I类	II类	III类	IV类	V类	>V类
中运河	87.0		32.5	54.5					63.8	23.2					32.5	23.2	31.3		
徐洪河	57.6				57.6					16.2	41.4						39.1	18.5	
总六塘河	57.6			9.1	48.5					33.3	24.3						9.1	48.5	
北六塘河	43.2			14.4	28.8					43.2	0.0						43.2		
新濉河	19.0				0.0		19.0				7.0	12.0							19.0
老濉河	25.5				0.0		25.5				18.5		7.0						25.5
新汴河	19.0				3.0	16.0					19.0						3.0	16.0	
怀洪新河	24.0			9.0	15.0					9.0	15.0					9.0	15.0		
安东河	42.0					42.0						42.0							42.0
沭新河	30.0		15.0	15.0					15.0	15.0					15.0	15.0			
新沂河	112.0			56.0			56.0			56.0	56.0				56.0				56.0
新开河	29.0		29.0							29.0						29.0			
淮河	5.0			5.0						5.0						5.0			
淮沭河	33.3		33.3							33.3					33.3				
总计	584.2	0.0	109.8	163.0	152.9	58.0	100.5	0.0	78.8	263.2	181.2	54.0	7.0	0.0	136.8	81.2	140.7	83.0	142.5

### 3、主要湖泊水质总体状况

通过对洪泽湖和骆马湖 2 个主要湖泊 13 个水质站点的水质评价，洪泽湖因总磷项目超标，水质总体略差，其中颜圩、高湖、宿迁北、渔沟、宿迁南、临淮等区域全年均值均为Ⅳ类，丰水期、枯水期亦均为Ⅳ类；成河区域丰水期为Ⅴ类，枯水期为Ⅳ类，全年均值为Ⅳ类；溧河洼水域水质较差，丰水期为Ⅴ类，枯水期为Ⅳ类，全年均值为Ⅴ类，而且化学需氧量、高锰酸盐指数均有超标现象。骆马湖水水质较好，所监测的 5 个断面丰水期、枯水期及全年均值均为Ⅱ~Ⅲ类。

表 3 2009 年宿迁市主要湖泊水质状况表

湖泊名称	水质断面	评价结果		
		全年	丰水期	枯水期
洪泽湖	颜圩	Ⅳ	Ⅳ	Ⅳ
	高湖	Ⅳ	Ⅳ	Ⅳ
	宿迁北	Ⅳ	Ⅳ	Ⅳ
	成河	Ⅳ	Ⅴ	Ⅳ
	渔沟	Ⅳ	Ⅳ	Ⅳ
	宿迁南	Ⅳ	Ⅳ	Ⅳ
	临淮	Ⅳ	Ⅳ	Ⅳ
	溧河洼	Ⅴ	Ⅴ	Ⅳ
骆马湖	湖区东	Ⅱ	Ⅲ	Ⅱ
	新站	Ⅲ	Ⅲ	Ⅲ
	杨河滩	Ⅲ	Ⅲ	Ⅲ
	湖区南	Ⅲ	Ⅱ	Ⅲ
	皂河乡	Ⅲ	Ⅲ	Ⅲ

### 4、水功能区达标情况

根据对全市范围内保护区、保留区、缓冲区、饮用水源区、农业用水区等共 17 个水功能区评价，以省政府批复的《江苏省地表水（环境）功能区划》2010 年水质目标为参考标准，全年共监测断面 438 个，

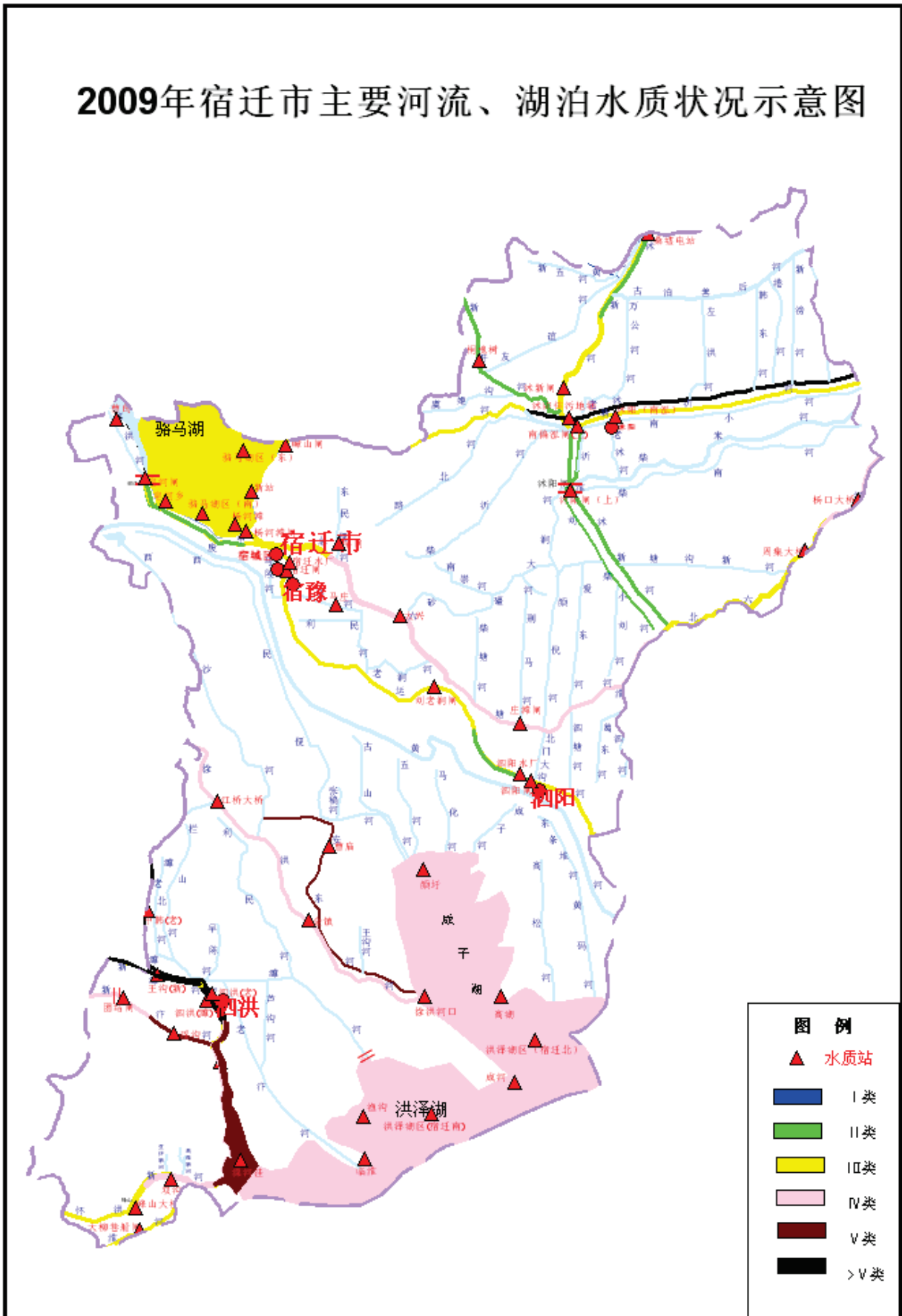
总达标断面 279 个，达标率达 63.7%。

**表 4 2009 年宿迁市水功能区达标情况统计表**

功能区	参加评价的水功能区总数	水功能区监测断面总数	达标水功能区断面数	达标率
	(个)	(个)	(个)	(%)
保护区	6	312	222	71.2
保留区	4	48	25	52.1
缓冲区	5	60	31	51.7
饮用、农业用水区	1	12	0	0
农业用水区	1	6	1	16.7
合计	17	438	279	63.7



## 2009年宿迁市主要河流、湖泊水质状况示意图



## 七、水旱灾害

### (一) 雨情

2009年，全市面平均降雨量750.6mm，比多年平均降雨量少164.8mm，2009年汛期，我市防汛形势总体上相对平稳，从全年总降雨量看，降雨量区域分布相差不大，最大沭阳县雨量为800mm，最小泗洪县降雨量为717.5mm。从时间分布上看，降雨量大部分集中在6、7、8月份，面平均降雨量分别为111.0mm、162.5mm、140.8mm，6~8月份降雨量合计为414.3mm，占全年的55.2%。各月面降雨量除了2月、5月、11月略高于多年平均，其余月份降雨量均低于多年平均，单月累计降雨最多是7月，为162.5mm，降雨最少是1月份仅为2.8mm，是多年平均降雨量的12%。

### (二) 水情

#### 1、沂沭泗流域

骆马湖洋河滩全年最高水位23.07m(8月9日)，最低水位21.6m(6月28日)，水位基本上控制在23.00m以下，水位超过23.00m共有2天(8月9日、10日)。

骆马湖以上中运河段流量大部分时间为负，7月中旬有一次较为明显的洪水过程，运河站最大流量为897 m<sup>3</sup>/s(7月22日6时50分)。

#### 2、淮河流域

洪泽湖蒋坝全年最高水位13.31m(1月9日20时)，最低水位11.78m(7月6日8时)，汛期水位控制在13.5m(警戒水位)以下。

淮河有3次较明显的洪水过程，第一次发生在7月上旬，最大流量1800 m<sup>3</sup>/s(7月10日16时06分)；第二次发生在7月下旬，最大流量2450m<sup>3</sup>/s

(7月25日10时);第三次发生在8月下旬至9月上旬,最大流量2680 m<sup>3</sup>/s (9月2日16时12分)。

### **(三) 灾情**

去年11月至今年1月份,我市降雨量只有多年平均的三成。连续干旱,导致许多农田土壤墒情差,大面积麦田轻度干旱,局部田块旱情较重。宿豫区晓店、侍岭,沭阳县茆圩、悦来,宿城区罗圩、陈集等乡镇,以及泗洪县西南岗高亢地区旱情尤为严重。加之去年越冬期连续遭受几次强寒流袭击,麦田遭受旱冻叠加,导致苗情迅速恶化。据统计,全市受旱面积285万亩,占全市实际播种面积的61.1%,其中重旱面积58万亩,占实际播种面积的12.4%,作物干枯5万亩。直接经济损失1.94亿多元。

## **八、水资源管理概况**

2009年,我市紧紧围绕全市水务中心工作,认真执行最严格的水资源管理制度,以饮用水安全保障建设为先导,以截污治污建设管理为抓手,以水功能区管理为重点,以节水型社会建设为载体,提高水资源管理水平,保障城市供水安全,改善水生态环境,支撑全市经济社会可持续发展。

### **1、以制度建设为中心,加强水资源规范化管理**

继续做好水资源管理规范化建设工作。继续完善水资源论证、取水许可审批、取水许可证发放、取水工程竣工验收和用水计划申请等一系列制度。完成了水资源信息化系统建设实施方案。

### **2、以前期工作为载体,丰富水资源工作内容**

2009年,我们深入开展各项水资源相关规划编制和前期工作,完成了《宿迁市水资源综合规划》(包括《地下水开发利用规划》、《节水型社会建

设规划》、《水资源需水预测规划》等)、《宿迁中心城市供排水规划》、《宿迁市城市饮用水源地安全保障规划》、《宿迁排污口整合规划》的编制工作。另外,结合水源地保护和淮委试点要求编制了《中心城区饮用水源地入河排污口整治试点方案》,结合老城区综合整治编制了《宿迁中心城市老城区污水管网改造方案》和《马陵河综合整治实施方案》,结合纳污能力计算和生态城市建设,编制了《中心城市尾水通道工程可行性研究报告》,结合水系调整编制了《古黄河与西民便河截污方案》。

### **3、以服务大局为根本,为实现工业突破提供保障**

全力服务全市招商引资和大项目引进,按照市政府确立的职能分工,全力做好水务部门服务和协调工作。针对产业特点,结合区域水资源情况为企业取水、排水等关键环节方案的制定提出了许多切实可行的建议,尽心尽责履行好服务职能。

### **4、以节水载体建设为抓手,促进节水型社会创建**

出台了《宿迁市 2009 年度节水型社会建设目标任务》,加快推进节水型社会创建;市政府先后两次组织督查,全力推进各项载体建设力度。洋河酒厂股份有限公司等 4 家单位组织了节水型企业(单位)申报工作,泗洪县省级节水型建设试点工作正在按照省里中期评估的要求继续推进。

### **5、以城市水务建设为突破,推动水务中心工作进展**

一是抓好饮用水安全工作。下发《关于进一步加强安全供水工作的紧急通知》,对全市三县两区饮用水源地及自来水公司进行拉网式巡查,并对发现的问题现场提出整改意见。完善骆马湖取水口水质监测系统。重新调

整、科学设置监测站网，对全市保护区、保留区、缓冲区和饮用水源区等各类水功能区实行全覆盖不间断的监测，定期通报监测结果，按时编发重点水功能区水质通报。

二是强化供水及污水处理管理。在供水监管方面，督促供水企业全力服务于经济社会建设和城市发展，提高服务水平、扩大供水范围、保障供水质量，今年中心城区投资 1800 余万元，铺设管道 16km，供水范围由原来的 70km<sup>2</sup> 扩大到 86km<sup>2</sup>。在污水处理厂管理上，在确保出水水质达标的前提下，强化内部管理、加强业务培训，今年以来，先后多次接受省建设厅、环保厅、水利厅和市人大、政协等上级部门的检查，均获得了较好的评价。

三是加强城市管网建设。为加快城市化建设，提高城市化水平，有效改善城市水环境，提高管网覆盖率，全力做好污水管网实施计划分解工作。2009 年度中心城市已经铺设污水管网 104km，完成 34 条道路管网铺设，累计完成投资约 1.18 亿元。

## **6、以水资源配置工程建设为重点，做好监督管理工作**

继续组织实施中心城市饮水安全保障工程、南水北调宿迁市截污导流工程、河滨污水处理站技术改造工程建设。目前，中心城市饮水安全保障工程完成投资 6400 万元；南水北调截污导流工程正在进行扫尾；河滨污水处理站技改工程已经完成。启动实施市区第二水厂建设，预计 2010 年 10 月建成通水。督促泗洪县开工建设地表水厂，目前已完成净水厂等主要设施建设。